



Instrukcja obsługi

suszarka hełmowa ONDA
suszarka hełmowa BRIO II





Spis treści:

- Ostrzeżenie
- Zapoznanie z urządzeniem
- Rysunek, części, obsługa
- Instrukcja użycia
- Utrzymanie urządzenia
- Rozwiązywanie problemów
- Szczegóły techniczne



Należy uważnie zapoznać się z instrukcją obsługi, ponieważ zawiera istotne informacje dotyczące bezpiecznej instalacji, użycia i utrzymania sprzętu.



Zgodnie z europejską dyrektywą o numerze 2002/96/EC sprzętu i/lub jego opakowania oznaczonych tym symbolem nie wolno wyrzucać razem z nieposegregowanymi odpadkami miejskimi. Umieszczenie takiego symbolu oznacza, że opatrzony nim produkt powinien być usuwany osobno, a nie razem ze zwykłymi odpadkami z gospodarstw domowych. To użytkownik odpowiada za zdeponowanie takiego oraz innego sprzętu elektrycznego i elektronicznego w wyznaczonych punktach składowania wskazanych przez instytucje rządowe lub lokalne władze. Odpowiednie pozbycie się zużytego sprzętu oraz jego recykling pomoże ochronić środowisko i ludzkie zdrowie przed szkodliwym działaniem zawartych w nim substancji. Aby uzyskać więcej szczegółowych informacji na temat usuwania starego sprzętu, prosimy skontaktować się z lokalnymi władzami, firmą świadczącą usługi wywozu odpadów bądź sklepem, w którym produkt został zakupiony.

Wskazówki ogólne:

Należy uważnie zapoznać się z instrukcją obsługi, ponieważ zawiera istotne informacje dotyczące bezpiecznej instalacji, użycia i utrzymania sprzętu.



- Po usunięciu opakowania ochronnego należy upewnić się, że produkt nie jest uszkodzony.
- Należy zachować instrukcję w bezpiecznym i suchym miejscu, z dala od bezpośredniego promieniowania słonecznego – aż do czasu zużycia urządzenia.
- Materiały opakowaniowe wykonane z plastiku, polistyrenu zwiększającego swoją objętość oraz z tektury falistej nadają się do recyklingu i powinny być trzymane poza zasięgiem dzieci i składowane w kontenerach do tego przeznaczonych.



- Przed podłączeniem do sieci elektrycznej należy upewnić się czy wymagania elektryczne umieszczone na tabliczce znamionowej urządzenia są kompatybilne z lokalną siecią elektryczną.



Jeśli wtyczka urządzenia nie pasuje to gniazda zasilającego należy się upewnić, że jej wymiana została dokonana przez wykwalifikowanego elektryka, który jest w stanie stwierdzić, że grubość przewodu zasilającego jest odpowiednia do poboru mocy urządzenia. Nie zaleca się stosowania przedłużaczy oraz rozgałęziaczy prądu – w szczególności rozgałęziaczy wielogniazdowych. Jeśli ich użycie jest konieczne, należy stosować przedłużacze i rozgałęziacze zgodne z aktualnymi wymogami bezpieczeństwa zwracając szczególną uwagę, aby pobór mocy nie przekroczył limitu podanego na używanym przedłużaczu/rozgałęziaczu wielogniazdowym.

Użycie urządzenia elektrycznego wymaga uważnej obserwacji oraz zastosowania się do następujących reguł:

- Nie należy obsługiwać i nie dotykać urządzenia wilgotnymi dłońmi
- Nie obsługiwać urządzenia na bosą stopę
- Nigdy nie używać urządzenia w bezpośrednim sąsiedztwie źródeł wody: zlewów, umywalek, wanien itp.
- Należy być szczególnie uważnym w przypadku używania przedłużacza w wilgotnym pomieszczeniu.
- Chcąc odłączyć urządzenie z gniazda zasilającego należy pociągnąć za wtyczkę, nie należy ciągnąć za przewód zasilający.
- Nie pozostawiać urządzenia wyeksponowanego na działanie warunków atmosferycznych (deszcz, słońce itp.)
- Urządzenie nie może być obsługiwane przez osoby o obniżonej lub zaburzonej motoryce i sensoryce, zmniejszonych zdolnościach kognitywnych - w szczególności przez dzieci.



Użytkowanie urządzenia powinno być zgodne z celem do którego zostało wytworzone (patrz OPIS URZĄDZENIA). Użytkowanie w innym celu uznawane jest za niezgodne i może stanowić zagrożenie. Producent ani dystrybutor nie ponosi odpowiedzialności za uszkodzenia powstałe w wyniku użytkowania niezgodnego z przeznaczeniem.



Pod żadnym pozorem sprzętu nie należy stosować na zwierzętach.

Przed przystąpieniem do czyszczenia lub innych zabiegów służących utrzymaniu sprzętu w dobrym stanie należy bezwzględnie odłączyć urządzenie od zasilania.



Przy czyszczeniu i utrzymaniu sprzętu nie stosować tkanin nasączonych detergentem. Zapobiegnie to dostaniem się detergentu do wnętrza urządzenia.

Do czyszczenia zaleca się stosowanie lekko zwilżonej wodą irchy.

Pod żadnym pozorem do czyszczenia nie stosować roztworu alkoholu!

Gdy użytkowanie sprzętu dobiegnie końca należy:

- Odłączyć urządzenie od źródła zasilania
- Odciąć przewód zasilający



Niedziałające urządzenie należy zabezpieczyć w taki sposób, aby jego elementy nie dostały się do środowiska naturalnego.



Rozciąganie przewodu zasilającego w trakcie użycia urządzenia grozi niebezpieczeństwem. Po zakończeniu użytkowania urządzenie należy odłączyć od zasilania.

Aby uniknąć zagrożenia lub przegrzania należy całkowicie rozwinąć przewód zasilający. Nie utrudniać cyrkulacji powietrza.



W przypadku uszkodzenia przewodu zasilającego należy niezwłocznie go wymienić zastępując przewodem o identycznej specyfikacji.



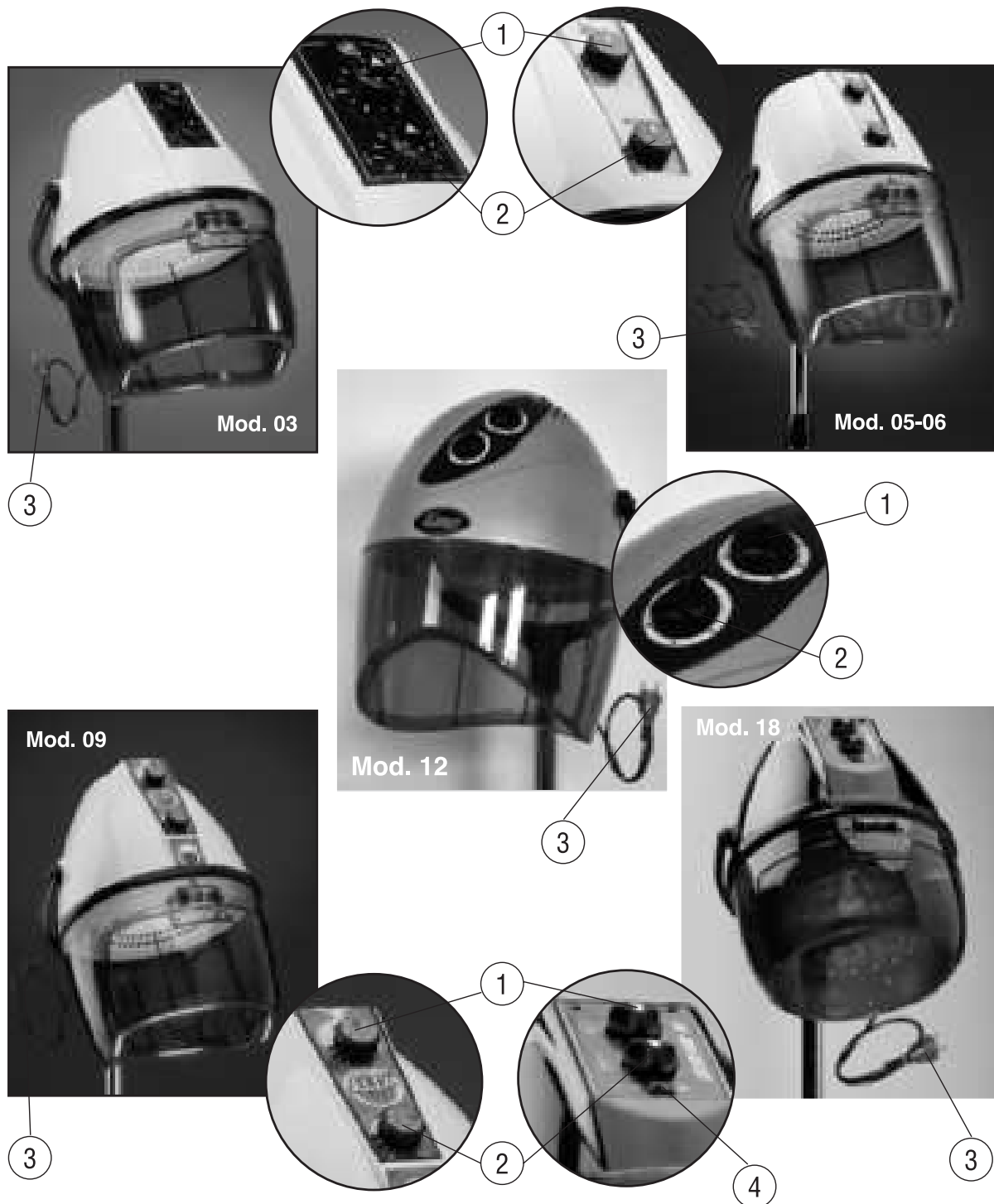
Zaleca się stosowanie dodatkowego zabezpieczenia w postaci listwy przeciwprzebieciowej o nominale nieprzekraczającym 30 mA. Stosowanie takiego zabezpieczenia powinno być skonsultowane z wykwalifikowanym elektrykiem.



Stosowanie urządzenia w celu suszenia ręczników, serwetek i tym podobnych przedmiotów jest surowo wzbronione. Użytkowanie w tym celu może zaburzyć właściwą cyrkulację powietrza.

WPROWADZENIE:

Zakupione przez Państwa urządzenie zostało wykonane przy zastosowaniu materiałów i komponentów spełniających wymogi i certyfikowanych przez międzynarodowe instytucje.




1. Timer
2. Termostat
3. Przewód zasilający z wtyczką
4. Przełącznik prędkości

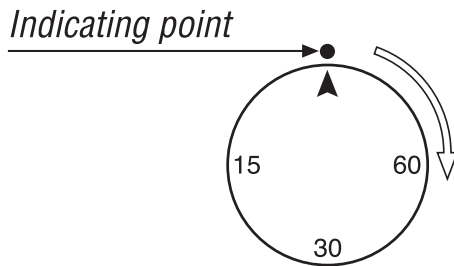


INSTRUKCJA UŻYCIA URZĄDZENIA:

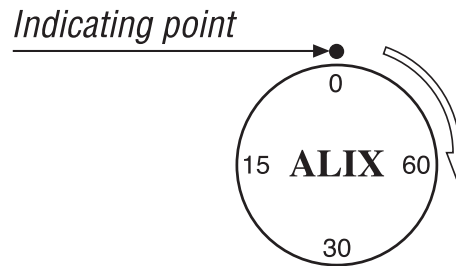
1. Przełącznik znajduje się w pozycji 0.
2. Należy podłączyć urządzenie (3) do prądu.

 **Uwaga:** przed podłączeniem urządzenia upewnij się, że napięcie oznaczone na urządzeniu jest zgodne z napięciem gniazda zasilającego.

3. Ustaw pokrętle timera (1) pożądaną temperaturę.

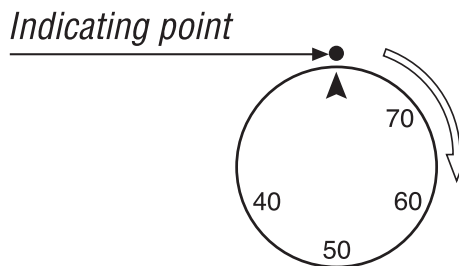


Mod. 03/05/06/07/18

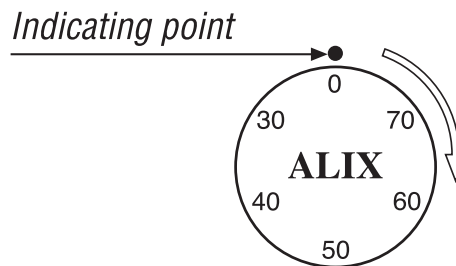


Mod. 09


4. Ustaw pokrętle właściwą temperaturę (2).



Mod. 03/05/06/07/18



Mod. 09

 **Uwaga:** dla szybkiego suszenia ustaw termostat na temperaturę 70°C. Po 5 minutach zmniejsz temperaturę do 55/60°C, utrzymując w ten sposób idealną temperaturę suszenia do samego końca procesu.

CZYSZCZENIE I UTRZYMANIE:

Przed przystąpieniem do czyszczenia należy odłączyć urządzenie od źródła zasilania.

Generalne czyszczenie i przegląd powinien być dokonywany po 1500 h pracy urządzenia, przynajmniej raz w roku. Wszelkiego rodzaju zabiegi konserwacyjne powinny być dokonywane przez wykwalifikowanego elektryka

Przy czyszczeniu i utrzymaniu urządzenia nie stosować tkanin nasączonych detergentem. Zapobiegnie to dostaniem się detergentu do wnętrza urządzenia.

 **Pod żadnym pozorem do czyszczenia nie stosować roztworu alkoholu!**



ROZWIĄZYWANIE PROBLEMÓW:

Jeśli po przesunięciu włącznika urządzenia nie rozpoczyna pracy należy upewnić się, że przewód zasilający jest właściwie podłączony do gniazda.

Uwaga!



W przypadku wystąpienia jakiegokolwiek dysfunkcji urządzenia należy skontaktować się z serwisantem.